

# PCPraktisBuch

M. Freihof • I. M. Kürten

Windows 95/NT Workstation

Registry optimal  
tunen

**DATA BECKER**

# Praxisbuch Registry optimal tunen

## Was ist eigentlich die Registry?

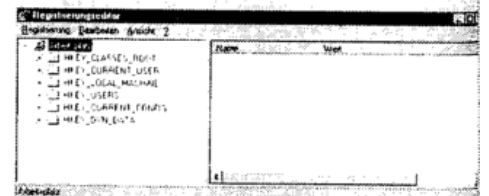
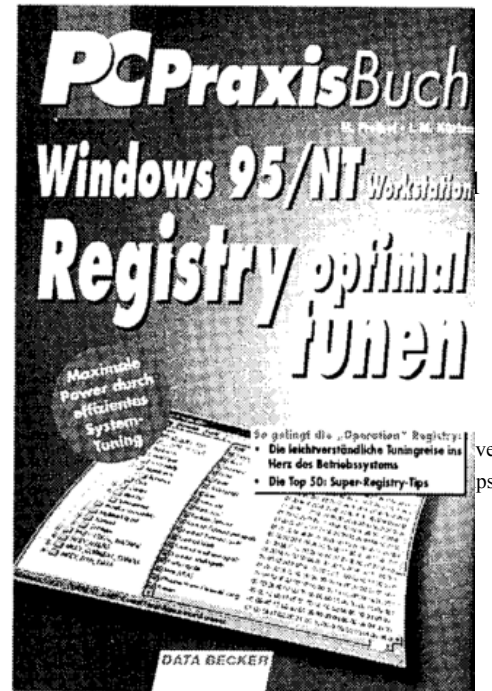
- 1.1 Grundsätzliche Betrachtungen 15
  - Wie war es früher? 15
  - Also doch nichts Neues? 16
- 1.2 Die Bedeutung der zentralen Registrierung für die Konfiguration des Systems 18
- 1.3 Was wird eigentlich in der Registrierdatenbank gespeichert? 19
- 1.4 Gesund und quicklebendig: ini-Dateien 20
- 1.5 ini oder Registry – Vor- und Nachteile 21
- 1.6 Ein Ausblick 22

## Wie entsteht die Registrierung?

- 2.1 Die Ur-Registry 25
- 2.2 Wie kommen Daten in die Registrierung? 25

## Wie ist die Registrierung organisiert?

- 3.1 System.dat und User.dat – wo ist der Unterschied? 27
- 3.2 Wo finden Sie die Registrierdatenbank? 28
- 3.3 Was passiert beim Systemstart mit der Registrierung? 29
  - Nicht durchgängig 32 Bit 30
  - Die virtuellen Gerätetreiber 32
  - Wichtig: Io.sys, Msdos.sys und die System.dat 34
- 3.4 Wie ist die Registry aufgebaut? 35
- 3.5 Die Bedeutung der Hauptschlüssel 38
- 3.6 Warum sind die Daten in den Schlüsseln doppelt vorhanden? 40



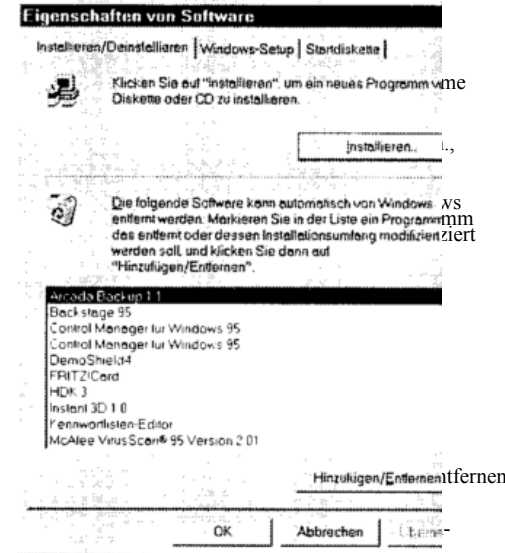
**Aufbau der Registry**  
Mehr dazu  
**ab Seite 35**



# Praxisbuch Registry optimal tunen

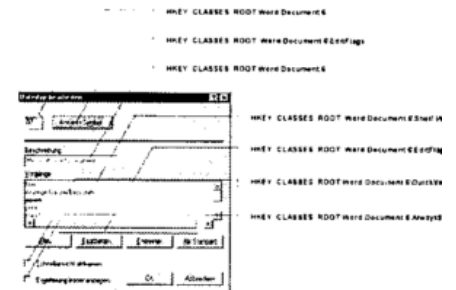
## Alternativen zur direkten Bearbeitung der Registrierung 85

- 6.1 Die Systemsteuerung 85
- 6.2 Dateitypen im Explorer bearbeiten oder hinzufügen 86
- 6.3 Hilfsprogramme nutzen 87
- 6.4 Programme deinstallieren 87
- 6.5 Nutzen Sie die Hardwareerkennung 88
- 6.6 Doppelklicken Sie die reg-Dateien 89
- 6.7 Reinstallieren Sie die Software 89
- 6.8 Installieren Sie Windows neu 89



## 7. In den (Un)tiefen des Systems 91

- 7.1 HKEY\_CLASSES\_ROOT 91
  - Die Dateiklassen und die ProgID 92
  - Das Menü Neu und der Schlüssel ShellNew 94
  - Die Erweiterungen 95
  - Die Unterschlüssel zur Dateiklasse 95
  - Dateiverknüpfung auch für DOS-Programme! 113
  - Noch ein interessantes Beispiel:  
Druckdateien zum Drucker schicken 114
- 7.2 HKEY\_LOCAL\_MACHINE 115
  - Die weniger interessanten Schlüssel 116
  - Der Unterschlüssel Config 116
  - Der Unterschlüssel Enum 118
  - Der Unterschlüssel Software 119
  - Der Unterschlüssel System 122
- 7.3 HKEY\_USERS 124
  - Die User unter Windows 95 124
  - Die USER unter NT 126
- 7.4 HKEY\_DYN\_DATA 126



**Tauchen Sie ab in die  
Untiefen des Systems  
ab Seite 91**



# Praxisbuch Registry optimal tunen

## Die Registrierung und die Benutzerprofile **165**

- 10.1 Benutzerprofile anlegen **165**
- 10.2 Wo und wie werden die Profile hinterlegt? **167**

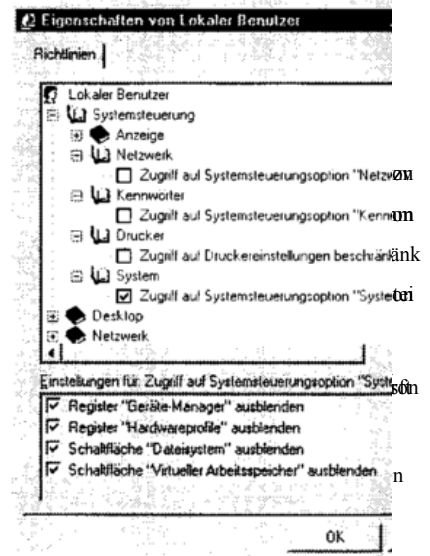
## Die Registrierung und die Hardwareprofile **169**

- 11.1 Mit verschiedenen Hardware-Konfigurationen starten! **169**
- 11.2 Eine neue Konfiguration erstellen **169**
- 11.3 Eine neue Konfiguration auswählen **170**

## Die Registrierung und die Systemrichtlinien **173**

- 12.1 Was sind Systemrichtlinien? **173**
- 12.2 Den Editor für die Systemrichtlinien installieren **175**
- 12.3 Systemrichtlinien einrichten **176**
- 12.4 Systemrichtlinien für andere Benutzer einrichten **179**
- 12.5 Ein paar Beispiele für die Arbeit mit den Systemrichtlinien **181**
  - Systemsteuerung zeigt nur noch, was Sie wollen! **181**
  - Erweiterte Sicherheit: Unbefugten keine Chance **182**
  - Windows darf nicht verlassen werden **182**
  - Immer Ordnung auf dem Desktop **183**
  - Eine kleine Nachricht vor dem Anmelden ausgeben **183**
  - Alles rund um Kennwörter **184**

**Was ist erlaubt,  
was nicht?  
ab Seite 173**



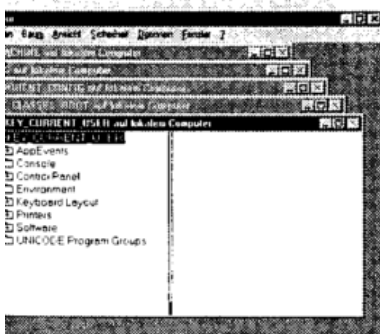
# Inhaltsverzeichnis

## **Die Bedeutung der Registrierung für Plug & Play** 185

- 13.1 Wie es funktioniert, wenn es funktioniert 186
- 13.2 Die Plug & Play-Komponenten 186
- 13.3 Der Plug & Play-Start 188
- 13.4 Die Enumeratoren: Hardware-Inspektoren im Dienste von Windows 95 189
- 13.5 Beispiel: Ein Tape-Drive in der Registrierung 190
- 13.6 Beispiel: Hardware mit dem Assistenten installieren 192
- 13.7 Was, wenn die Hardware nicht Plug & Play-geeignet ist? 194
  - Der Ratgeber 196
- 13.8 Drucken der Systemeinstellungen 198
- 13.9 Die „Geistergeräte“ 199

## **Die spezielle Bedeutung der Registrierung für Windows NT** 201

- 14.1 Die Installation von Windows NT und die Registry 201
- 14.2 Der Editor von Windows NT 202
- 14.3 Die Organisation der Windows NT-Registry Von Bienenschwärmen und anderen Neuigkeiten 203
- 14.4 Safety first und Uncle SAM 206
- 14.5 Ein paar Datentypen mehr 206
- 14.6 Die etwas andere Syntax 207
- 14.7 Die leider nicht vorhandene Kompatibilität 208
- 14.8 ini-Dateien in Windows NT? 208
- 14.9 Fernwartung der Registrierungsdatenbank unter Windows NT 209
- 14.10 Backup und Wiederherstellen der Registrierungsdatenbank 209



**Die WinNT-Registry ab Seite 201**

# Praxisbuch Registry optimal tunen

## Der Super-Gau: Restaurierung der Registrierung 211

- 15.1 Den 16-Bit-Kollegen des Registrier-Editors auf der Startdiskette 211
- 15.2 Windows 95-Sicherheitskopien nutzen 212
- 15.3 Eigene Sicherheitskopien nutzen 213
- 15.4 eru-Diskette benutzen 214
- 15.5 reg-Datei benutzen 214
- 15.6 Letzte Rettung: Setup erneut durchführen 215

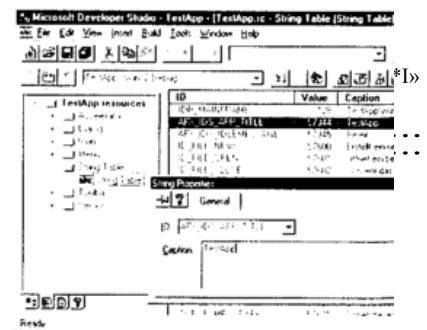
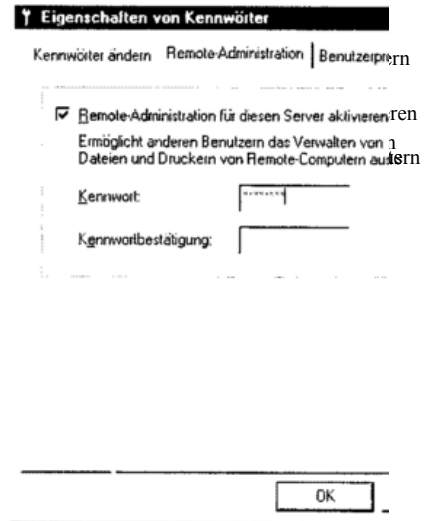
## Die Netzwerkregistrierung 217

- 16.1 Die Remote-Steuerung aktivieren 217
- 16.2 Registrierung mit einem Netzwerkrechner verbinden 220

## Die Registrierung und die Programmierer 221

- 17.1 Die Registry in einem WordBasic-Makro ansprechen 221
  - Welche Möglichkeiten der Aufbewahrung von Werten gibt es? 221
  - ini-Datei und Registry – ein und dieselbe Syntax! 223
- 17.2 Die Registry aus Visual Basic oder VBA heraus bearbeiten 225
- 17.3 C/C++ und die Registrierung 226
  - MFC und die Registry 227
  - ini-Einträge und Registry-Einträge per MFC 227
  - Dateitypenregistrierung durch die MFC 233
  - Jenseits der MFC - Der direkte Registry-Zugriff 234

## Die Fernwartung aktivieren ab Seite 217



## Der Programmierer die Registry und die ab Seite 221

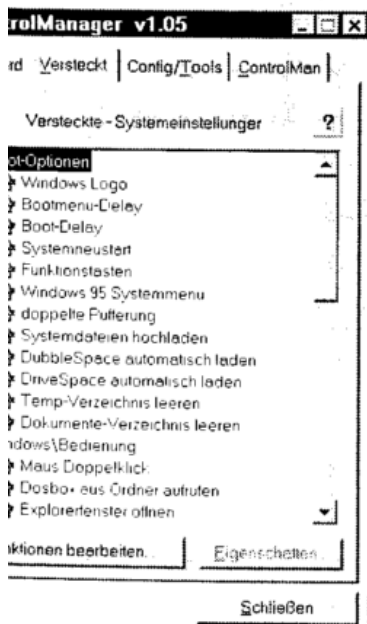
# Inhaltsverzeichnis

<b>17.4 Referenz der Registrierungs-API</b>	<b>235</b>
RegCloseKey	237
RegConnectRegistry	237
RegCreateKey	237
RegCreateKeyEx	238
RegDeleteKey	239
RegDeleteValue	239
RegEnumKey	240
RegEnumKeyEx	240
RegEnumValue	241
RegFlushKey	241
RegGetKeySecurity	242
RegLoadKey	242
RegNotifyChangeKeyValue	243
RegOpenKey	243
RegOpenKeyEx	244
RegQueryInfoKey	245
RegQueryMultipleValues	246
RegQueryValue	246
RegQueryValueEx	247
RegReplaceKey	247
RegRestoreKey	248
RegSaveKey	248
RegSetKeySecurity	249
RegSetValue	249
RegSetValueEx	250
RegUnloadKey	250

Noch  
komfortabler mit  
**Registry-Tools**  
ab Seite 251

## Software zum Bearbeiten der Registrierung **251**

<b>18.1</b>	<b>Sichern mit ConfigBack</b>	<b>251</b>
<b>18.2</b>	<b>Komfortabel nach Einträgen suchen mit Backstage</b>	<b>253</b>
<b>18.3</b>	<b>Suchen von Einträgen mit DumpReg</b>	<b>254</b>
<b>18.4</b>	<b>Tweak UI</b>	<b>255</b>
<b>18.5</b>	<b>INISPY95</b>	<b>255</b>
<b>18.6</b>	<b>Wer sucht ... - Registry Search</b>	<b>257</b>
<b>18.7</b>	<b>RegFind</b>	<b>258</b>
<b>18.8</b>	<b>Registry Incognito</b>	<b>259</b>
<b>18.9</b>	<b>Opalis Grep-Reg</b>	<b>259</b>

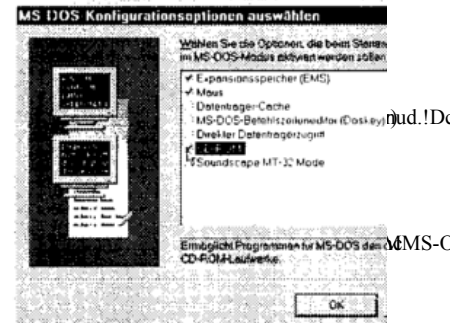


# Praxisbuch Registry optimal tunen

18.10 WinReg 95	260
18.11 Windows Control Manager	260
18.12 Registry Class Browser	262
18.13 WinHacker	263
18.14 RegClean	263

## Tips und Tricks zur Registrierung 267

1. DOS-Box über Kontextmenü öffnen	268
2. Animierte Fenster abschalten	270
3. Kontextmenüs sinnvoll ergänzen	270
4. Linien im Explorer rot anstreichen	271
5. DFÜ-Verbindung mit NT-Rechner funktioniert nicht	272
6. Kennwortschutz des Bildschirmschoners löschen	272
7. Den Menüpunkt Suchen des Startmenüs ausblenden	273
8. Ausführen-Dialog editieren	274
9. Welche Ordner sind für Standardfunktionen zuständig?	274
10. Es muß nicht die Gruppe AutoStart sein, die den automatischen Start steuert!	275
11. Sommerzeit korrigieren	275
12. Für WinWord 95 gibt es keine ini-Datei mehr! Und nun?	275
13. UNINSTALL auf die Sprünge helfen	277
14. Eigene Befehle für den Explorer	278
15. Eigene Befehle für die Laufwerksansicht	279
16. Probleme beim Zugriff auf ein Diskettenlaufwerk	280
17. Temp-Verzeichnis beim Systemstart automatisch leeren?	280
18. Das Objekt Netzwerkumgebung ausblenden	281
19. Standard-Desktopelemente umbenennen	282
20. Nur ein Gag? - Eigene Windows-Tips für den Systemstart hinterlegen!	282
21. Systemsteuerung als Duplikat	284
22. Klänge zuweisen	285
23. Ausführungspfad eines Programms hinterlegen	286
24. Die Benutzerangaben der Installation ändern	287
25. Ein Programm für die Ausführen-Funktion anmelden	288
26. Neue Symbole für Standardobjekte	289
27. Font-Smoothing	292
28. Die Einstellungen Ihres Modems	292
29. Den Icon-Cache aufbohren	293



**Registry-Einsatz  
Super-Tips  
ab Seite 267**

# Inhaltsverzeichnis

30. Bessere Farbbalance bei den System-Icons	294
31. Norton-Tools endlich ohne Startlogo!	294
32. Schriftartenlisten löschen	295
33. Vorschau auf Bitmaps einrichten	295
34. Die mittlere Maustaste der Logitech-Maus benutzen	296
35. Superschnelles Start-Menü!	296
36. Brauchen Sie das Start-Banner?	297
37. DOS-Dateiname ohne Verstümmelung	298
38. Die Schnellansicht kann mehr Dateien anzeigen!	300
39. Wo ist die Option Beim Beenden speichern?	301
40. Verknüpfungen ohne Pfeile?	302
41. Sie mögen das Wort Verknüpfung nicht?	303
42. Nutzlos, aber nett: Eigene Zeitzone	304
43. Für Feinschmecker: Verzeichnisbaum ausdrucken	304
44. Schneller den Explorer starten	305
45. Die AutoKorrektur von WinWord funktioniert nicht?	307
46. Unsichtbare Standardsymbole?!	307
47. Fensterinhalt beim Verschieben zeigen	308
48. Pfad zu den Mediadateien ändern	309
49. Neues Icon für den Papierkorb	309
50. Cool: CD-ROM-Laufwerk per Mausclick einbinden	310
51. Gemappte Laufwerke bearbeiten	314
52. Das alte Dateisystem wiederherstellen	314

## **Anhang 317**

**A: Die Systemdateien von Windows 95 und ihr Ablageort 317**

**B: Möglichkeiten des Systemstarts unter Windows 95 318**

**C: Tastenkombinationen für den Windows-Start 320**

**D: Die Optionen der Msdos.sys 321**

**E: Was ist in welchem Windows-Ordner? 323**

**F: Die wichtigsten Dateitypen 325**

**G: Dateien, die Sie löschen können 328**

**H: Dateien, die Sie nie löschen sollten 329**

**I: Die vom Viewer unterstützten Dateiformate 330**

## **Stichwortverzeichnis 331**